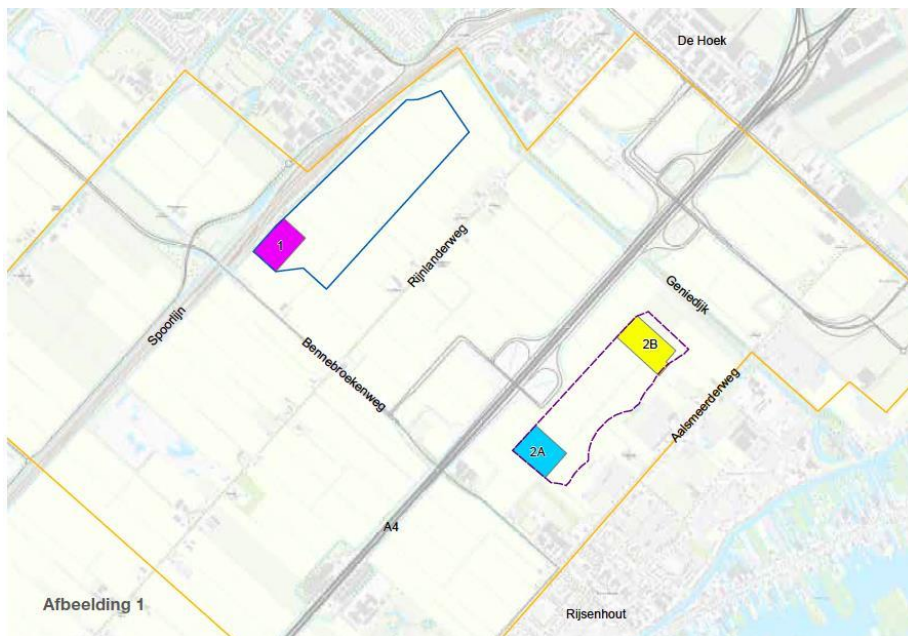


## Vervolgstappen nieuw te bouwen transformatorstation A4-zone

Liander en TenneT gaan door met de verdere voorbereidingen voor een nieuw transformatorstation aan de oostzijde van de A4 in de regio Haarlemmermeer. Aanvullend onderzoek van de gemeente en provincie heeft vooralsnog niet geleid tot andere inzichten voor een geschikte locatie. De netwerkbedrijven gaan komende periode met de omgeving in gesprek om tot een passende locatie te komen voor het station, dat noodzakelijk is voor de toekomstige energievoorziening in de regio.

Afgelopen weken hebben Liander en TenneT overleg gevoerd met de gemeente Haarlemmermeer over de locatiekeuze voor een nieuw transformatorstation in de Haarlemmermeer (in de omgeving van de A4). Aanleiding voor dit overleg is de aanstaande verschijning van zogenaamde "second opinion". Dit aanvullende onderzoek is uitgevoerd in opdracht van de gemeente Haarlemmermeer en de provincie Noord-Holland. Liander en TenneT hebben hiervan overigens een concept rapport mogen inzien, maar nog geen definitieve rapportage ontvangen.



### Resultaten aanvullend onderzoek

In de zoektocht naar een locatie voor het nieuwe station zijn drie locaties in beeld, ten westen en oosten van de snelweg A4 (zie kaartje). Het concept rapport van gemeente en provincie bevestigt dat locatie 1 (aan de westzijde) afvalt, omdat een station inclusief aanleg van de verbindingen daar niet mogelijk is, onder meer vanwege onvoldoende ruimte voor de aanleg van nieuwe elektriciteitskabels. Ook een eerdere studie van Liander wees al uit dat deze plek geen reële optie is. In het concept rapport wordt locatie 2A vrij neutraal beoordeeld en locatie 2B krijgt een lichte voorkeur. Daarbij wordt 'draagvlak vanuit het dorp Rijsenhout' als belangrijkste argument aangevoerd.

Liander en TenneT zien in het concept rapport vooralsnog geen aanleiding af te wijken van de eerdere conclusie dat locatie 2A voor de netbeheerders de voorkeurslocatie is.

Deze locatie voldoet aan alle regels en richtlijnen en kan worden gerealiseerd tegen de laagst maatschappelijke kosten.

Liander en TenneT zijn echter wel gevoelig voor het argument dat er voor locatie 2B wellicht een groter draagvlak vanuit het dorp Rijsenhout is. Daarom zijn Liander en TenneT bereid om samen met de gemeente te onderzoeken of bijvoorbeeld door middel van grondruil, locatie 2B alsnog een optie kan zijn. Daarbij kunnen we ons voorstellen dat we gezamenlijk (gemeente, Liander en TenneT) een zogenaamde drie-deskundigen taxatie laten uitvoeren inzake het waardeverschil tussen locatie 2A en 2B gebaseerd op huidige bestemming van de locaties, wat vervolgens de basis vormt voor een mogelijke grondruil.

### **Vervolgstappen**

Liander en TenneT gaan de komende tijd gebruiken voor het voorbereiden van een bestemmingsplanprocedure. Liander en TenneT blijven hierbij in gesprek met de gemeente Haarlemmermeer, de Dorpsraad Rijsenhout en het bewonerscomité Rijsenhout zegt Nee. Daarnaast worden omwonenden geïnformeerd over de status en het vervolgproces.

### **Noodzaak**

Het nieuwe transformatorstation in de regio is nodig om de toenemende vraag naar elektriciteit in de Haarlemmermeer te kunnen garanderen. De Haarlemmermeer is volop in ontwikkeling en de komende jaren komen er veel nieuwe woningen bij, die vragen om een uitbreiding van het elektriciteitsnet. Verder is de regio een vestigingsplaats voor internationale bedrijven (datacenters) en grote tuinders. Deze bedrijven kennen een grote vraag naar energie. Daarnaast vraagt Schiphol ook extra elektriciteit. De beschikbare capaciteit in het elektriciteitsnetwerk is niet meer voldoende om aan de vraag te voldoen.